

Фізична особа-підприємець

Белов Ігор Анатолійович

25006 м. Кропивницький, вул. Ельворті, 2, офіс 306

E-mail: fopbelovproekt@gmail.com



Експертний звіт

про обстеження технічного стану та експлуатаційної придатності будівель гуртожитку №1 бази відпочинку «Буревісник» Центральноукраїнського державного педагогічного університету ім. Володимира Винниченка по проїзду Підлісний, 10-в в м. Кропивницький

Замовник: Центральноукраїнський державний педагогічний Університет ім. Володимира Винниченка, м. Кропивницький

Кропивницький 2021

Фізична особа-підприємець
Белов Ігор Анатолійович
25006 м. Кропивницький, вул. Ельворті, 2, офіс 306
E-mail: fopbelovproekt@gmail.com

Експертний звіт

про обстеження технічного стану та експлуатаційної придатності будівель гуртожитку №1 бази відпочинку «Буревісник» Центральноукраїнського державного педагогічного університету ім. Володимира Винниченка по проїзду Підлісний, 10-в в м. Кропивницький

Договір: №Б/40/2021 - ЕЗ

Експерт



І.А. Белов

Фізична особа-підприємець

Бєлов Ігор Анатолійович

25006 м. Кропивницький, вул. Ельворті, 2, офіс 306

E-mail: fopbelovproekt@gmail.com

Право на виконання робіт підтверджено кваліфікаційним сертифікатом серії АЕ №002605, який був виданий атестаційною архітектурно-будівельною комісією 17.07.2013 року та свідоцтва проходження підвищення кваліфікації №8434264.

Технічне обстеження виконано згідно ДСТУ-Н Б В.1.2-18:2016 «Настанови щодо обстеження будівель і споруд для визначення та оцінки їх технічного стану», який прийнято на підставі наказу Міністерства регіонального розвитку, будівництва та житлово-комунального господарства України від 02.07.2016 р. №213, чинний з 2017-04-01.

Експерт



Бєлов І. А.

2. Експертний звіт про обстеження технічного стану та експлуатаційної придатності будівель гуртожитку №1 бази відпочинку «Буревісник» Центральноукраїнського державного педагогічного університету ім. Володимира Винниченка по проїзду Підлісний,10-в в м. Кропивницький

2.1. Загальна частина.

20.12. 2021 р.

На підставі договору №Б/40/2021 та листа-замовлення експертом з технічного обстеження Бєловим І.А., в присутності представників замовника, виконано обстеження технічного стану та експлуатаційної придатності будівель гуртожитку №1 Центральноукраїнського педагогічного університету ім. Володимира Винниченка, які знаходяться на території бази відпочинку по проїзду Підлісний,10-в в м. Кропивницький.

Мета проведення обстеження:

встановити технічний стан будівельних конструкцій в житлових приміщеннях, можливість їх подальшого надійного та безпечного використання за призначенням, з урахуванням діючих нормативних потреб (ДБН В.2.2-40:2018 «Інклюзивність будівель і споруд») доступності, зручності та безпеки осіб з інвалідністю, згідно наказу Міністерства регіонального розвитку, будівництва та житлово-комунального господарства України №327 від 30 листопада 2018 р.

Під час обстеження будівлі гуртожитку не експлуатувалися за призначенням.

Технічний стан будівельних конструкцій та експлуатаційна придатність приміщень оцінювались за даними натурних обстежень, які виконувались візуально, а також, необхідних обмірів у приміщеннях.

Проектна та виконавча документація замовником не надана через її відсутність.

2.2. Архітектурно-планувальні та конструктивні рушення.

Будівлі гуртожитку №1 розташовано по проїзду Підлісний,10-в, на території бази відпочинку «Буревісник» в м. Кропивницький. Будівлі представляє собою одноповерхові споруди, тимчасового призначення (відсутні фундаменти, споруди цільно-дерев'яні).

Будівлі змонтовані одна навколо одної у плані П-образної форми.

Дві будівлі мають дві житлові кімнати з окремими зовнішніми входами та невеликими бетонними ганками з висотою підйому до рівня підлоги 0,10 м. Одна будівля має одну кімнату та один зовнішній вхід з ганком. Загальна кількість кімнат – 5.

Згідно ДСТУ 8855:2019 “Визначення класу наслідків (відповідальності) будівель і споруд” - клас наслідків (відповідальності) будівлі **СС-1** ;

Згідно ДБН В.1.1-7-2016 “Пожежна безпека об’єктів будівництва” ступінь вогнестійкості будівлі – III (несучі елементи перекриття та покриття дерев’яні).

Конструктивна схема будівель жорстка, суцільний дерев’яний каркас, змонтований без фундаментів.

Просторова жорсткість споруди забезпечується спільною роботою стін та елементів перекриття та даху.

Основні конструктивні рішення:

- Зовнішні стіни – дерев’яні, обшивка з дошки по дерев’яно-металевому каркасу;
- Перегородки - дерев’яні, обшивка з дошки по дерев’яно-металевому каркасу
- Перемички над віконними та дверними отворами – дерев’яні;
- Перекриття – обшивка з дошки по дерев’яно-металевому каркасу;
- Дах – двосхилий, горищного типу;
- Фронтони - обшивка з дошки по дерев’яному каркасу;
- Покрівля – хвилясті азбестоцементні листи то дерев’яному решетуванню;
- Водостік – зовнішній, неорганізований;
- Вікна – дерев’яні з одинарним склінням;
- Зовнішні двері – дерев’яні, глухі;
- Зовнішнє опорядження – фарбування.

Будівлі тимчасового призначення інженерними мережами не обладнані.

2.3 Результати обстеження

Обстеження будівель гуртожитку №1 по проїзду Підлісний,10-в, на території бази відпочинку «Буревісник» у м. Кропивницький виконувалось шляхом візуального огляду, а також необхідних обмірів з метою

визначення їх експлуатаційної придатності та відповідність вимогам доступності, зручності, інформативності і безпеки для потреб осіб з інвалідністю, згідно ДБН В.2.2-40:2018 «Інклюзивність будівель і споруд».

На час обстеження всі житлові приміщення в будівлях не експлуатувалися за призначенням. Яких-небудь ознак перенапруження або руйнації будівельних конструкцій, ненормованих прогинів конструкцій, відхилення стін від вертикалі обстеженням не зафіксовано. Технічний стан будівель гуртожитку №1, який обстежувався - задовільний.

Незважаючи на загальний технічний стан основних будівельних конструкцій, будівлі мають окремі дефекти та ушкодження (спостерігається локальна руйнація дерев'яної підлоги, відсутнє скління у віконних рамах), які перешкоджають нормальній подальшій експлуатації.

Обстеження приміщень виконувалося з умови, що особи з інвалідністю та маломобільні групи населення зможуть проживати в гуртожитку та самостійно пересуватися в межах житлових приміщень.

Доступність мало мобільних груп населення у приміщеннях забезпечується, згідно ДБН В.2.2-40:2018 (п.п. 4.2; 4.3):

- фізичною можливістю і зручністю потрапляння та пересування об'єктом, прилеглою територією, отриманням послуг;
- фізичною безпекою при потрапленні на об'єкт та пересуванні в ньому, прилеглою територією, отриманням послуг;
- можливість вільного отримання інформації про об'єкт та послуг, що надаються вільної навігації (орієнтування) по об'єкту та прилеглий території;
- доступність місць цільового відвідування і обслуговування....

Згідно проведеного обстеження, прилегла територію обладнана доступними елементами інформації про об'єкт, ділянка території установи забезпечує безперешкодне пересування мало мобільних груп населення.

Підходи до зовнішніх входів житлових приміщень обладнано пішохідними доріжками.

Житлові приміщення в будівлях гуртожитку №1 двосторонньої орієнтації, плануванням передбачено одну кімнату для проживання, без входного тамбуру та інших додаткових приміщень.

Зовнішній вхід до кожної житлової кімнати обладнано невеликим ганком, без пандуса. Габарити площадок в плані 1,00x0,70 м, чого недостатньо, згідно нормативних вимог ДБН В.2.2-40:2018, так як площадка на вході, перед дверми, повинна бути 1,50 м (дивись фото №3).

Так, як висота ганків складає 0,10 м, тому для забезпечення ухилу 8% (1:12), згідно вимог ДБН В.2.2-40:2018 «Інклюзивність будівель і споруд», необхідно передбачити пандуси довжиною 1,20 м, шириною 1,20 м, огороження можливо не виконувати, передбачити лише по краях бор-

тики колесо-відбійники. Пандус виконати перед входними дверми, де площадку на вході розширити до ширини 1,50 м (у складі пандуса). Пандуси можливо виконати в дерев'у виконанні.

Ширина дверних отворів складає не менше ніж 0,90 м, в дверних прорізах існують пороги, які перевищують нормативно допустиму величину, згідно ДБН В.2.2-40:2018 у 0.02 м.

2.4 Висновки та рекомендації

Згідно виконаного обстеження та на підставі ДСТУ-Н Б В.1.2-18:2016 «Настанови щодо обстеження будівель і споруд для визначення та оцінки їх технічного стану» (п.п. 5.2 та 5.3), - технічний стан основних будівельних конструкцій та, в цілому, будівель гуртожитку №1 бази відпочинку «Буревісник» Центральноукраїнського педагогічного університету ім. Володимира Винниченка по проїзду Підлісний, 10-в в м. Кропивницький, класифікується як - **задовільний (стан 2)**.

При огляді будівель, яких-небудь суттєвих ознак перенапруження або руйнації будівельних конструкцій, ненормованих прогинів конструкцій, відхилення стін від вертикалі не виявлено. Однак, для подальшої надійної, безпечної та комфортної експлуатації, необхідно виконати ремонт окремих будівельних елементів в приміщеннях: локальний ремонт підлоги; встановити скло в віконні рами; виконати інший косметичний ремонт).

Всі планувальні рішення та необхідне облаштування в приміщеннях, в цілому, задовольняють сучасним нормативним потребам (ДБН В.2.2-40:2018 «Інклюзивність будівель і споруд») доступності, зручності та безпеки осіб з інвалідністю.

Використання гуртожитку №1 на базі відпочинку «Буревісник» з урахуванням вимог маломобільних груп населення можливо при умові виконання на вході відповідних площадок та пандусів.

Передбачити на ділянці прилеглої території санвузол з урахуванням потреб маломобільних груп населення та під'їзні доріжки до нього.

Експерт



І.А. Белов



ФОТО №1



ФОТО №2



ФОТО №3



ФОТО №4



ФОТО №5



ФОТО №6

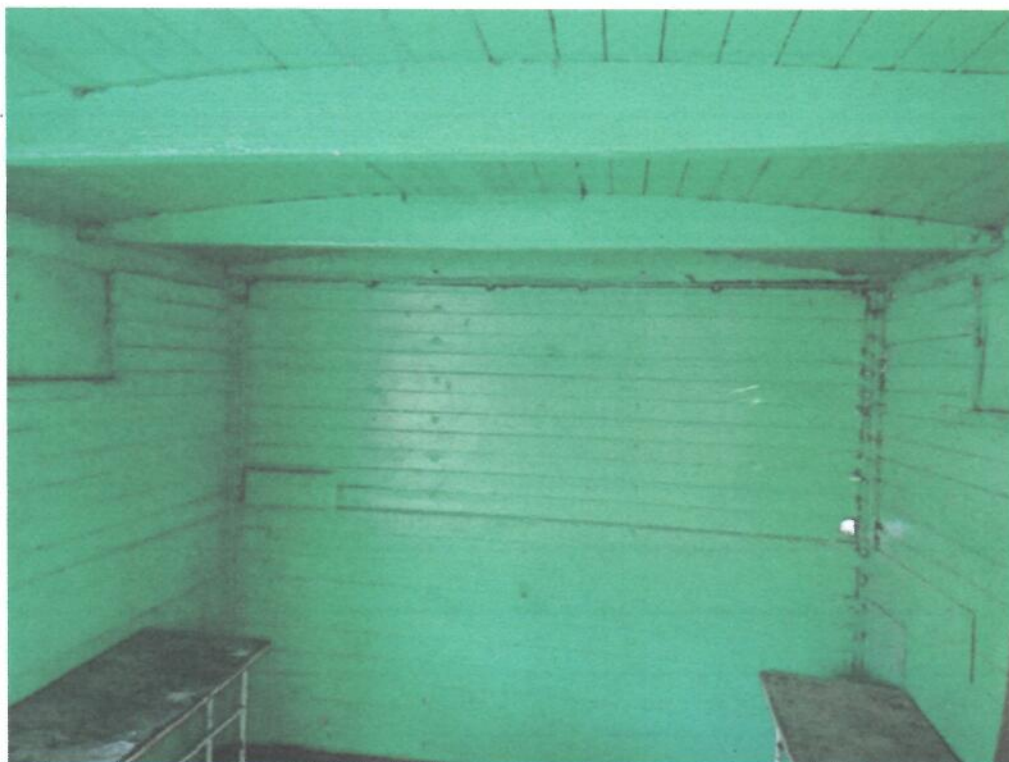


ФОТО №7



ФОТО №8

МІНІСТЕРСТВО РЕГІОНАЛЬНОГО РОЗВИТКУ, БУДІВНИЦТВА
ТА ЖИТЛОВО-КОМУНАЛЬНОГО ГОСПОДАРСТВА УКРАЇНИ
АТЕСТАЦІЙНА АРХІТЕКТУРНО-БУДІВЕЛЬНА КОМІСІЯ

Серія АЕ

№ 002605

КВАЛІФІКАЦІЙНИЙ СЕРТИФІКАТ
відповідального виконавця окремих видів робіт (послуг),
пов'язаних із створенням об'єкта архітектури

Експерт

(підписати професій)

Виданий про те, що Белов Ігор Анатолійович

(підписати, ім'я, по батьку)

пройшов(ла) професійну атестацію, що підтверджує його (її) відповідність кваліфікаційним вимогам у сфері діяльності, пов'язаної із створенням об'єктів архітектури, професійну спеціалізацію, необхідний рівень кваліфікації і знань.

Категорія: Експерт

Кваліфікаційний сертифікат видано згідно з рішенням Атестаційної архітектурно-будівельної комісії (далі - Комісія) від _____ № _____

(рішенням відповідної секції Комісії

від 16.07.2013 № 34, затвердженням президією

Комісії 17.07.2013 № 34-Е).

Зареєстрований у реєстрі атестованих осіб 17.07 20 13 року

за № 2488

Роботи (послуги), пов'язані із створенням об'єктів архітектури, спроможність виконання яких визначено кваліфікаційним сертифікатом: Технічне обстеження будівель

і споруд.

Дата видачі: 17.07 20 13 року



Голова (підписати) Атестаційної комісії

[Handwritten signature]

Барзилович Д.В.

(підписати, ім'я, по батьку)



Згідно з фактичною

Товариство з обмеженою відповідальністю
"Учебний центр експертів будівельної галузі"

Свідоцтво

№ 8434264

Видано про те, що

Белов Ігор Анатолійович

(прізвище, ім'я, по батькові)

Пройшов(ла) підвищення кваліфікації за напрямом

ЕКСПЕРТ


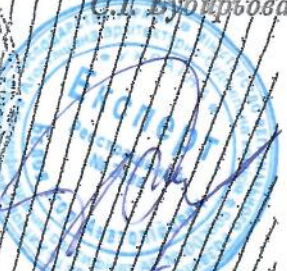
За програмами:

Загальний модуль підвищення кваліфікації відповідальних виконавців окремих видів робіт (послуг) пов'язаних із створенням об'єктів архітектури – експертиза.

Програма підготовки до професійної атестації виконавців окремих видів робіт, пов'язаних із створенням об'єктів архітектури. Спеціальний модуль. Технічне обстеження будівель і споруд.

Програми затверджені на засіданні Атестаційної архітектурно-будівельної комісії САМОРЕГУЛЮВАННЯ ОРГАНІЗАЦІЇ У СФЕРІ АРХІТЕКТУРНОЇ ДІЯЛЬНОСТІ ВСЕУКРАЇНСЬКА ГРОМАДСЬКА ОРГАНІЗАЦІЯ «АСОЦІАЦІЯ ЕКСПЕРТІВ БУДІВЕЛЬНОЇ ГАЛУЗІ» (протокол №1 від 18.08.2015 року)

22 листопада 2018 р.

С.І. Бурякова


Згідно з вимогами